

每月千元生活补贴 购商品房补助5万

6大政策服务本科生淄博就业



记者 刘文思 报道

晨报淄博6月18日讯 一年一度的大学生毕业季来临,淄博市大学生就业有关政策备受关注。近日,淄博公布大学生就业政策(三)学士本科生相关政策,记者梳理看到,共涉及6大方面的政策。

1.生活补贴

淄博市企业、个体工商户、新型农业经营主体全职引进毕业5年内的全日制学士本科生,每月发放1000元生活补贴,连续发放5年(责任单位:市人力资源社会保障局 市就业服务中心,3170598)。

2.购房政策

可申请淄博市租赁型人才公寓或购买产权型人才公寓,住房

面积最高100平米,租赁享受市场价5-8折,购买享受市场价7.5折(责任单位:市住房和城乡建设局保障房服务科,2178137);未购买淄博市产权型人才公寓的本科生,在新购其他商品房时可享受一次性购房补助5万元(责任单位:市人力资源社会保障局 市就业服务中心,3170598)。

3.引才亲情奖

对毕业5年内新到淄博市企事业单位全职工作或回淄创业的全日制本科生的淄博籍毕业生家庭,给予1万元奖励(责任单位:市人力资源社会保障局 市就业服务中心,3170598)。

4.创业扶持

每年选择200个优秀大学生创业项目,给予每个5万元的创业资金扶持;对5年内项目运行良好,具有较大发展前景的,再给予最高50万元的重点支持。首次领取小微企业或个体工商户营业执照的创业人员,正常经营12个月

以上,给予小微企业1.2万元或个体工商户5000元的一次性创业补贴,对小微企业吸纳登记失业人员和毕业年度高校毕业生,每个岗位给予2000元的一次性创业岗位开发补贴。毕业5年内全日制高等院校毕业生,租用独立经营场地未享受场地租赁费用减免的,小微企业按照每户每年5000元标准,个体工商户按照每年2500元的标准,给予2年创业场所租赁补贴(责任单位:市人力资源社会保障局 市就业服务中心,3186110)。

5.金融支持

实行贷款贴息政策,为符合条件的创业者个人提供最高30万元创业担保贷款,按基准利率最高上浮3个百分点,给予全额贴息。大学生创办企业担保贷款最高额度为300万元,按照基准利率的50%给予贷款贴息(责任单位:市人力资源社会保障局 市创业贷款担保中心,3176956)。

6.服务机制

就业服务一站式受理机制,对意向来淄博市就业的大学生和有人才需求的企业跟踪服务,精准推送招聘岗位和大学生信息。对符合条件的大学生生活补贴实行“无形认证”发放,及时办理就业手续,受理答复有关政策咨询和意见建议。人才成长全程服务机制,对申报人才工程、人才创新创业实行全程指导,给予相应政策支持,及时解决困难问题(责任单位:市委组织部 人才工作科,3180118;市人力资源社会保障局 市外来高校毕业生服务中心,2769860)。



扫描二维码
查看“淄博人才
金政37条”电
子书

高新区拉网检查 进口海产品肉类

记者 伊巍

通讯员 宋扬 王宇航 报道

晨报淄博6月18日讯 为有效做好疫情防控工作,按照上级部署,淄博高新区市场监管局第一时间组织人员对辖区内进口牛羊肉及鱼、虾等海鲜水产品开展全面排查。

自6月15日起,淄博高新区市场监管局对辖区海鲜、进口肉类进行了专项检查。“重点查看是否有来源于国外或北京的三文鱼或其他可生食海鲜,是否经营使用进口肉类及制品,经营的肉类及肉类制品能否提供进货渠道证明、入境检验检疫合格证明等情况。”淄博高新区市场监管局四宝山监管所所长丁新杰告诉记者,执法人员检查发现涉及进口海产品和肉类的6家单位按照品种、数量,以及相关运输、仓储等人员等方面进行了摸排登记并及时汇总上报,对1家检验检疫材料提供不完整的业户及时责令下架停止销售。

截至目前,淄博高新区市场监管局共检查食品销售和餐饮单位200余家,未发现销售进口三文鱼等海鲜产品行为。接下来,高新区将进一步加强日常监督,并定时开展进口水产品及牛羊肉食品的抽检,确保辖区群众饮食安全。

顺手抱走别人狗 两男子被抓

记者 任灵芝

通讯员 刘洪远 于鑫豪 报道

晨报讯 6月17日,被齐都公安局抓获的犯罪嫌疑人李某、王某自责不已:“没想到顺手抱走别人的狗,后果竟然这么严重。”

6月12日晚,临淄某洗浴中心店主到虎山派出所报警称,他养的一条拉布拉多犬被偷走了,价值3400元。民警随后立即开展侦查工作,经过4天的调查,民警找到了顺手牵“狗”的李某、王某,两人对偷狗的行为供认不讳。

经询问得知,6月12日中午,李某、王某结伴去洗浴中心洗澡,因洗浴中心未开始营业,俩人便准备离开。此时,一条狗跑到李某面前摇尾巴示好,看起来很可爱。李某随即有了占为己有的念头,便一把抱起小狗与王某一同离开,不料这一行为涉嫌犯罪,目前李某、王某已被采取强制措施。

警方提醒市民,偷狗是一种盗窃行为,轻者依据《中华人民共和国治安管理处罚法》之规定将被行政拘留,如果损失达到一定数额构成犯罪,将承担刑事责任。

以技术为支撑 创新服务促发展

——坚守十年的开发区土地集约利用评价工作

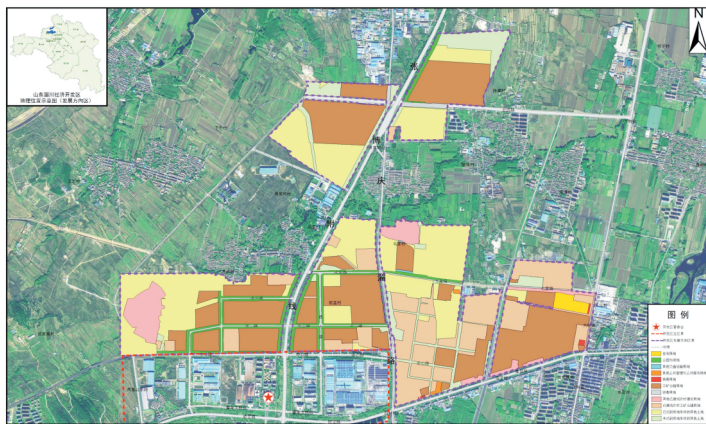


文/图 记者 蒲传奇
通讯员 夏侯玉菁

3月份,淄博市委、市政府开展高质量发展“十二大攻坚行动”中的“双招双引”和对外开放攻坚行动,明确将推动淄川经济开发区(简称开发区)升级为国家级经济技术开发区作为年度目标。根据国家相关规定,开发区土地集约利用评价指标作为开发区升级、扩区必要指标,具有一票否决权。

“开发区土地集约利用评价”一词对大多数人来说相对陌生,简言之,这项工作是通过多种技术手段,对特定区域土地利用情况进行全面调查、分析,为政府管理部门提供土地的科学利用、权威大数据决策支撑,助力区域内经济向好、向好发展。高分淄博产业发展联盟成员山东德陶土地房地产评估咨询有限公司,凭借近20年自然资源评估评价领域技术优势,充分发挥高分辨率遥感卫星覆盖范围广、精度高的大数据优势,为淄博市1个国家级和11个省级开发区土地集约利用状况进行连续十年的分析评价,积累了海量的开发区土地利用大数据。

“只要点击土地‘一张图’上任意地块,就可以直接显示地块上企业的名称、用地面积、用地类型、建筑面积、企业税收、行业类别等详细信息。”6月16日,高级经济师、山东德陶土地房地产评估咨询有限公司副总经理于恩龙向记者展示了开发区评价系统平台。该系统平台内由影像图和企业用地图斑叠加,以高



淄川经济开发区土地集约利用评价成果图件之土地利用状况图。
资料照片



工作人员通过评价系统平台查询相关企业信息。

分淄博中心(高分辨率对地观测系统山东省淄博市数据与应用中心)提供的高清影像图为基础,通过图像与数据库位置上的互相关联,从而实现了“一图在手,信息可查”。

“土地集约利用评价是一项

系统工程,涵盖面广,以淄川经开区为例,从基础数据收集、实地核查、功能分区、数据测算分析到编制评价报告需要3-4个月的时间。”于恩龙说,我们会通过获取土地利用情况、供应状况、社会经济效益等多个方面进行

综合分析,为开发区管委会摸清家底,针对性制定招商引资、低效盘活利用、发展规划等政策提供科学的大数据支撑。以2018年开发区评价结果和分析为例,开发区土地集约利用总体状况较好,但部分评价指标仍有较大的挖掘潜力,开发区管理方可根据评价结果有针对性地制定管理政策,指导企业加大用地挖潜力度,进一步完善产业规划和布局,提升招商引资工作效率;同时对提高开发区用地管理水平,加强土地政策宏观调控的能力,构建资源节约型社会也具有重要的意义和作用。

“高分淄博中心成立后,数据获取来源更加稳定,数据质量也得到了进一步提升,这对我们开展工作无疑是巨大的帮助。”于恩龙说,除了自身技术和硬件实力过硬,在延伸服务上我们也力求做到最好。6月15日,淄川经济开发区接到省推动开发区改革创新领导小组办公室要求提供区位示意图和最新卫星影像图通知后,第一时间寻求高分淄博中心帮助,于恩龙立即安排工作人员加班加点赶制,第一时间将资料准备齐全并交付。良好的服务,也是双方连续十年合作的基础保障。

“我们在济南成立了山东云虹大数据科技有限公司,正加紧为开拓高分数据商业化应用服务模式 and 产业化技术标准,推广高分数据行业应用纵深发展做准备。”高分中心常务副主任张纯涛表示,下一步,将以高分辨率遥感卫星数据行业具体应用为切入点,不断推广高分辨率遥感数据在自然资源调查监测、生态环境保护治理、城市精细化管理、水利监测监管、智慧交通、应急防灾减灾等行业的应用。