

33家公立医院取消药品加成 淄博人均期望寿命达79.53岁

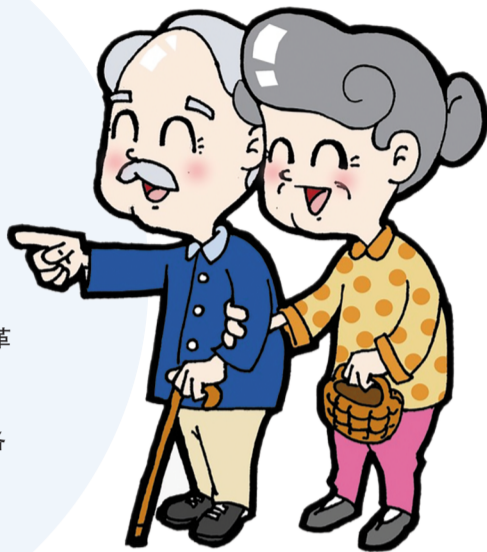
◆淄博市连续**25**年保持“国家卫生城市”称号
连续**11**次被授予“全国无偿献血先进市”称号

◆2018年,以市为单位实现消除疟疾目标

◆2019年,淄博市居民人均期望寿命达**79.53**岁
主要健康指标均居全省前列

◆“十三五”期间,淄博市全面实施公立医院综合改革
33家公立医院取消药品加成

◆自2019年9月起,全市各医疗机构停止发放应用各自的就诊卡,以“健康淄博公众号”作为居民看病就医的统一入口,实现全市各级医疗机构的一卡一码通用



淄博12月15日讯 今天下午,淄博市政府新闻办公室组织召开淄博市“‘十三五’成就巡礼”系列新闻发布会第六场,淄博市卫生健康委员会党

党组书记、主任肖洪涛向社会发布“十三五”淄博市卫生健康工作高质量发展情况。

肖洪涛在发布会上介绍,淄博市公共卫生服务体系更

加完善,“健康淄博”更加健康,医药卫生体制改革更加深化,“一老一小”保障更加有力,中医药事业更加振兴,卫生健康服务能力更加稳固。

规范设置发热门诊34家

肖洪涛介绍,淄博市疫情防控工作取得阶段性重大成效,自2月22日以来淄博市无新增病例,疫情防控应急响应级别调整为Ⅲ级响应,淄博市整体转为低风险区。

目前,淄博市成立了重大疾病和传染病防治工作领导小组,已完成市级疾控体制改革。淄博市公共卫生中心、市传染病医院、市属重点医院及区县

综合医院改扩建感染性病房楼等重点公共卫生项目都已立项,部分项目已开工建设。

淄博市规范设置发热门诊34家,确定市传染病医院为新冠肺炎定点医院,设置救治床位300张。组建完成包括流调、采样、检测、消杀职能的735人的市、区县级疫情处置机动队,确保满足应对市内2-3个区县同时发生聚集性疫情的需求。

淄博市具备新冠病毒核酸检测能力的疾控和医疗卫生机构达37家。组建1支150人的省级医疗队,承担省内和省际医疗救治支援任务。组建2支市级医疗队,承担市内支援任务。淄博市财政累计拨付新冠肺炎防控经费1.28亿元,用于医疗救治、医用防护物资和设备采购。

人均期望寿命达79.53岁

淄博市连续25年保持“国家卫生城市”称号,连续11次被授予“全国无偿献血先进市”称号。2018年,以市为单位实现消除疟疾目标。

2019年,淄博市居民人均期望寿命达79.53岁,主要健康

指标均居全省前列。今年1-11月份,全市法定传染病报告发病率345.47/10万,同比下降14.95%,免疫规划疫苗接种率达到了94.3%。

截至目前,全市医疗机构共计为贫困人口减免门诊住

院费用3350万元,贫困人口家庭医生签约应签尽签,签约服务6.05万户、10.68万人。累计派出六批615名“第一村医”,首批建设88个“名医基层工作站”,加快推动城乡医疗卫生服务均等化。

33家公立医院取消药品加成

“十三五”期间,淄博市全面实施公立医院综合改革,33家公立医院取消药品加成,淄博市政府举办的镇卫生院、社区卫生服务机构、村卫生室全部实施国家基本药物制度。

开展公立医院药品联合采购,医疗费用增长率、药占比分别控制在10%和30%以内。积极推进县域医共体

建设,目前已建成20个医共体,覆盖92家基层医疗卫生机构,医共体内实现了基层检查、上级诊断、区域互认。

2018年以来,建立完善“互联网+医疗健康”体系,建成全民健康信息平台 and “健康淄博”一卡一码便民服务平台,全市58家二级以上医院、85家镇卫生院、167家社区卫

生服务中心(站)、2954家村卫生室已全部接入平台,累计发放应用电子健康卡445万张。

自2019年9月起,全市各医疗机构停止发放应用各自的就诊卡,以“健康淄博公众号”作为居民看病就医的统一入口,实现了全市各级医疗机构的一卡一码通用。

年底基层医疗卫生机构完成建设

“十三五”期间,对市老龄委工作规则和办公室工作细则进行规范,完善了老龄工作组织架构。探索形成了具有淄博特色的五种医养融合模式,桓台县“探索两院一体新模式 开启健康养老新征程”、博山区“机构医养 两院一体”和张店区“医养互转 康护一体”三种模式全国推广。预计淄博市年均人口自然增长率为5.1‰,出生人口性别比107

左右。

“十三五”期间,淄博市建成中医药综合服务区(国医堂)166个,实现了镇镇都有国医堂,乡镇卫生院、社区卫生服务中心中医药综合服务区覆盖率100%,提前完成国家制定的2030年目标。

淄博市11家三级医院、24家二级医院顺利通过医院等级评审,21家镇卫生院被评为“国家级群众满意的乡镇卫

生院”,79家镇卫生院创建为一级标准化卫生院。2016年以来,投资82.1亿元,启动市中心医院西院区、市妇幼保健院新院区等13个医疗卫生重点项目建设,总建设规模149.6万平方米。2017年以来,实施镇卫生院、村卫生室和社区卫生服务中心(站)标准化改造,2020年底全部基层医疗卫生机构将完成建设任务。

权威发布

淄博市“十三五”成就巡礼



再建2处城市核酸检测基地 满足大规模核酸检测需要

在记者提问环节,肖洪涛等人对新冠肺炎疫情常态化防控、解决基层群众看病难问题、优化卫生健康环境等方面的问题作了回答。

? 核酸检测能力能满足居民需要吗?

淄博市各级疾控中心已全部建成生物安全二级实验室,共配备核酸检测设备21套、80名专业人员。其中,市疾控中心配备了5套核酸检测设备,具有多病原检测能力。

淄博市已有37家医疗、疾控机构具备新冠病毒核酸检测能力,配备核酸检测设备91套,587名人员取得新冠病毒核酸检测专项培训合格证,日单检能力达到7.2

万份。

依托淄博市中心医院、市第一医院、临淄区人民医院分别组建了城市核酸检测基地,确保每个基地日检测能力达到1万份。持续推进城市检测基地建设,在完成3处城市检测基地建设基础上,依托桓台县人民医院、卫康医学检验检测中心再建设2处城市核酸检测基地,届时将满足大规模核酸检测需要。

? 对口帮扶有哪些长效机制?

“十三五”时期,淄博市按照实施乡村振兴战略、健康中国战略的总体要求,始终坚持以人民为中心、以健康为根本,积极回应群众需求,统筹城市优质医疗卫生资源,推动医疗卫生工作重心下移,加快推动城乡医疗卫生服务均等化,使偏远、基层群众享有更高水平的医疗卫生服务。

今年10月份,淄博市启动“百家名医基层工作站”建设,延续“第一村医”帮扶机制,深入基层开展医疗卫生和健康扶贫等工作。目前,首批88个“名医基层工作站”已全部建成,由淄博市37家

二级以上公立医院及三级民营医院对乡镇卫生院进行对口结对帮扶。首批选派名医专家、优秀医师292人,其中名医专家88人、具有中级职称优秀医师204人。围绕特色专科建设、日常诊疗服务、传帮带培训等方面开展工作。

同时,淄博市还有9个专科联盟、20个县域医共体,还有不断探索完善的“互联网+分级诊疗”服务和“行走的医生 流动的医院”流动医疗机制,把优质医疗资源下沉到基层,把优质健康服务送到百姓家门口。

? 优化卫生健康环境有什么举措?

“十三五”期间,淄博市启动了市中心医院西院区、市妇幼保健院新院区等13个医疗卫生重点项目建设,随着项目的建成投用,配置各种“高、精、尖”硬件设施,极大改善了群众就医环境。今年,淄博市卫健委又指导全市卫生健康系统开展了“看病不求人 患者少跑腿”优化卫生健康环境系列活动,旨在通过简化服务流程、改善服务态度、提升服务质量来提高群众看病就医满意度。

鼓励有条件的三甲医院开展日间手术,逐步扩大手术病种范围,缩短患者手术等待时间。加快八大中心建设,建成胸痛中心8个、卒中中心6个、创伤中心3个、危重

孕产妇救治中心8个、危重儿童和新生儿救治中心7个、癌症中心5个、急救医学中心3个、呼吸重症中心3个,建立了淄博市统一的重大疾病综合防治体系。

50%以上二级医院、70%以上三级医院建立了一站式入院准备中心和预约检查中心,开展住院预约、入院缴费、病历首页信息采集等服务。依托全民健康信息平台 and “健康淄博”一卡一码便民服务平台,推进“互联网+医疗健康”服务,对网上诊疗、慢性患者的处方用药等可送药到家。

大众日报淄博融媒体中心记者 翟咏雪 见习记者 孙良栋 通讯员 张先进