



# 百年之光

## 党领导中国(淄博)工业百年主题展

2021年6月22日 星期二  
编辑 郝玲 美编 王涛



1945年8月23日,鲁中区党委首次进驻博山时与淄博特委领导合影。前排中为鲁中区党委副书记高克亭,前排左为鲁中行署主任王子文,前排右为苏展;后排左为淄博特委书记张敬森,右为淄博专署专员、博山城防司令徐化鲁。



德国侵略者在中埠镇铁冶村雇劳工开采铁矿石。这里是中国冶铁的发源地,春秋战国时期就有采矿冶铁的记录,远远早于欧洲。



1902年,博山琉璃工人发起了痛打官僚赵尔萃的“炉行之变”。图为“炉行之变”发生地——博山炉神庙。



这是1858年拍摄的黑旺铁矿淄河河底矿石采场。



这是1960年淄博制酸厂的生产现场。

今天,“百年之光——党领导中国(淄博)工业百年”主题展在淄博市博山区颜神古镇开启。淄博工业百年,信仰光芒如炬。淄博工业是中国工业一个极具典型性的缩影。站在建党百年和工业百年的时代交汇点上,让我们向历史的纵深回望:从中共一大,到“一五”,再到一百年……党领导下的淄博工业叙写着——一曲壮丽史诗。在这波澜壮阔的伟大进程中,淄博人民以高度的历史自觉、深厚的家国情怀和坚定的使命担当,追逐着远大的工业梦想,探寻着坚实的工业路径,贡献着蓬勃的工业力量。奔向新征程,且看一座工业城市接续起航。

# 百年之光

## 党领导中国(淄博)工业百年主题展精彩老照片(一)



博山陶瓷工人在制碗。



抗日战争时期,日军在博山、淄川矿区一带建造“遮断线”,实施经济封锁,维持矿产掠夺。图为“遮断线”遗址。



淄川炭矿旧照



博山电机厂为我国第一颗人造卫星装配电机。



这是1909年拍摄的周村缫丝厂内景。



清末博山窑厂全景

### 一大启航 峥嵘岁月稠 “一五”崛起 敢叫日月换新天

没有共产党,就没有新中国。

1921年,中共一大做出加强对工人运动的领导,大力发展工会组织的决议。中共一大代表王尽美、邓恩铭先后来到淄博,积极开展工人运动,发展工会和党的组织。从此,淄博工人阶级有了指路明灯,以“自我始”的历史自觉与担当,投入中国革命的洪流,历经血火岁月的淬炼和洗礼,肩负起为国家民族“求解决”的神圣使命。

淄博解放后,在党的领导下,饱受战争创伤的淄博工业迅速恢复。新中国成立后,在国家主导的大规模工业建设时代背景下,淄博依托资源禀赋和产业工人基础,对自然资源进行了进一步大规模开发利用,工业发生翻天覆地的变化,为新中国工业和经济建设作出巨大贡献,成为全国重要的工业城市,铸就了辉煌的工业成就。

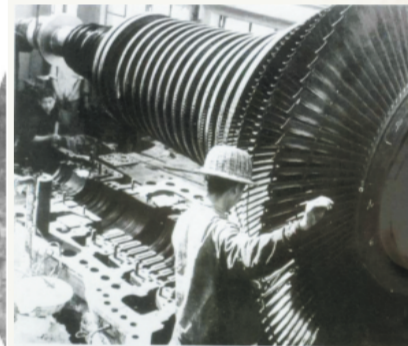
本版照片均为资料照片



博山电机厂试制生产了大型汽轮发电机。



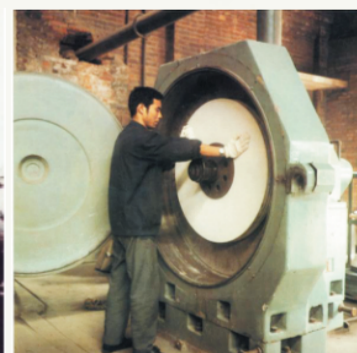
1950年,山东新华制药厂研制治疗黑热病的斯梯黑克。



山东南定热电厂(现华电淄博热电有限公司)建于1952年,已发展成为全省最大的热电厂。图为1958年,工人在操作工程师改造的交流发电机,改造后,发电输出量提高了3至4倍。



1904年6月,胶济铁路张博支线全线贯通,图为张博支线张店站。



第四砂轮厂是国家生产磨具、砂轮的综合骨干企业。



胶济铁路张店火车站



山东机器厂于1949年1月建厂,是我军华东地区的第一个兵工厂。



1919年的博山电灯公司



淄博钴厂(现山东东佳集团),是全国最早的四大大钴盐类生产厂家之一。



1963年,全国劳模姜瑞芝带领淄博制丝厂28组女工大唱革命歌曲。



1917年,周村四大机器制丝厂之一——恒兴德丝厂(现为“兰雁集团股份有限公司”)锅炉房。