

十万亿养老市场加速跑 这些市场领域将会扩容 中国老年人的钱和时间 都花在哪里了



我国是世界上老年人口最多的国家,全国60岁及以上老年人口达到2.64亿,占总人口的18.7%;65岁及以上老年人口达到1.91亿,占总人口的13.5%。预计“十四五”期间,我国将进入中度老龄化阶段,到2035年,将进入重度老龄化阶段。

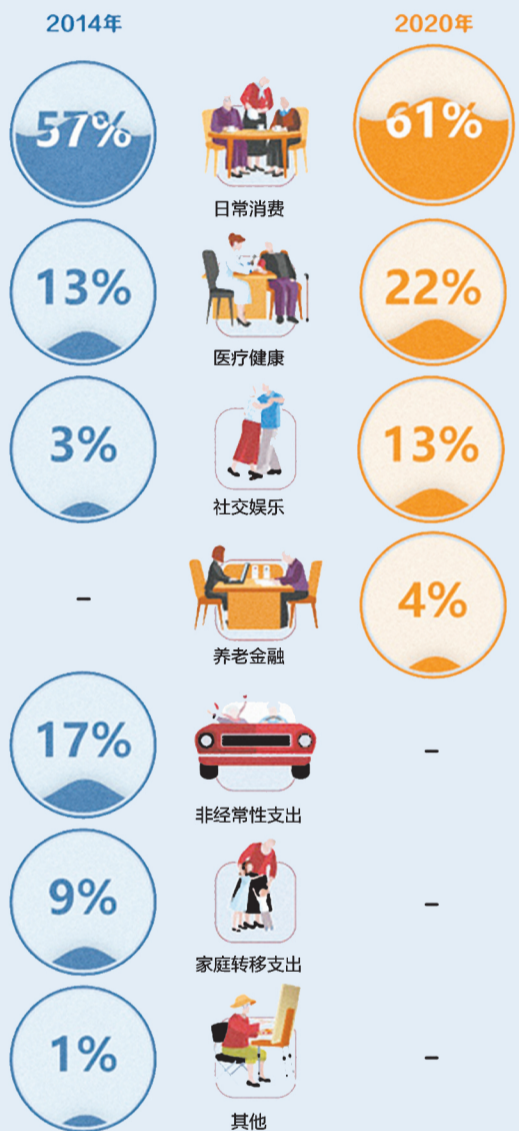
为应对人口老龄化,2000年以来国家已陆续出台一系列措施,涉及养老服务、劳动力供给、科技创新、文化产品服务、金融支持、优化计生政策等多方面。近日,《中共中央国务院关于加强新时代老龄工作的意见》提出,积极培育银发经济。

两年内,养老市场规模有望突破十万亿元,养老产业已成为蓝海市场。

记者通过相关数据,分析银发经济时代背景下,哪些市场将扩容?老年人的钱和时间都花在了哪里?银发经济又催生了哪些“适老化”红利?

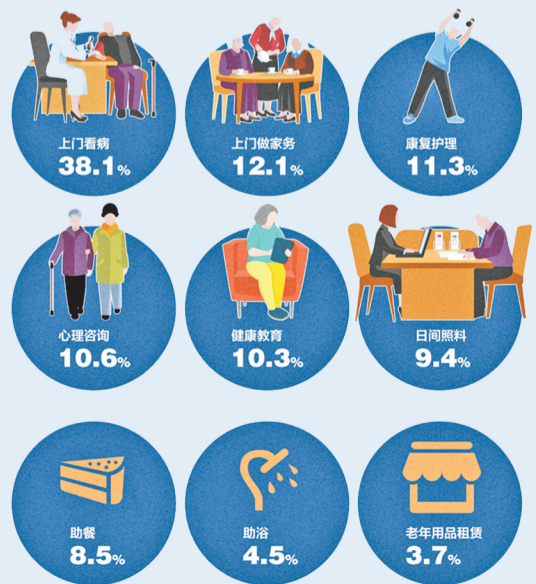
老年人的钱 花在哪儿了?

2020年城乡老年人人均消费支出结构变化



14764元 合计 16307元

老年人居家养老 有哪些需求?



>> 中国老龄化进程速度加快 每100人中就有18人超过60岁

从2000年至今,我国人口保持低速增长态势,人口老龄化程度进一步加深。老年人口规模庞大,老龄化进程速度加快,老龄化水平城乡差异明显。

国家统计局数据显示,我国60岁及以上人口为2.64亿人,占18.70%,这意味着每100个中国人中,就有18.7位老年人。这一数字在过去20年中增长近一倍。2000年我国60岁及以上人口占比10.46%,2010年至2020年,60岁及以上人口比重上升5.44%;65岁及以上人口上升了4.63%。

我国农村是人口老龄化大潮

冲击的第一站,老龄化速度快于城镇。60岁、65岁及以上老人的比重分别比城镇高出7.99、6.61个百分点。数据显示,我国68万个乡村中目前约有8104万65岁及以上老年人口,面临着乡村老年人口规模巨大、老龄化进展迅速、养老模式单一、养老设施严重不足以及城乡养老资源差距巨大等众多问题。

根据联合国2019年发布的世界人口展望报告,中国人口在2030年达到高峰之后将迎来持续性的人口缩减,而65岁以上老龄人口将持续上升至2060年。

由于总人口增速与老龄人口

增速在2030年至2060年之间的错配,在这三十年间65岁以上老龄人口预计从1.72亿增长至3.98亿人,总人口占比将由14.03%增至29.83%。此后65岁以上老人占总人口占比将持续增加,在2075年达到30%之后,还将继续保持缓慢的增长。

人口老龄化是当前全球大国都要面对的社会性问题,中国人口老龄化在全球处于什么水平?在2019年世界主要国家65岁以上人口占比中,日本达27%,老龄化问题最严重,其次是意大利23%,德国21%。

>> 老年人的钱都花在哪儿了 医疗支出和社交娱乐支出大幅提升

老年人的消费模式和消费结构也在随着社会发展而更新。中产阶级追求“品质养老”,带动养老服务需求提升。

2020年,城乡老年人人均消费支出约为16307元。从支出结构来看,日常生活支出占61%,医疗费支出占22%,社交娱乐支出占13%,其他支出占4%。

医疗支出和社交娱乐支出占

比较2014年全国老龄办的统计数据有了明显提升,分别增长了9.2%和9.8%,说明老年人对于健康和文娱生活的追求明显升高。

记者梳理数据发现,老年人对于社交媒体和电商平台的使用率增长超30倍。伴随移动互联网的普及,老年群体对于移动社交媒体与移动电商平台的使用率不断增加,2018年中国移动网民中银发人

群规模已超5000万人,人口占比达10.4%。虽然目前社交媒体在老年群体中的渗透率较低,但用户规模、使用时长都在逐年增长,老年群体也日渐成为中国社交媒体、电子商务的蓝海市场,潜力凸显。

同时,老年人健康类需求始终居于首位,日常生活服务和心理咨询服务也是今后居家养老服务发展的重要方向。

>> 这些省份老年人口最多 9省份65岁以上人口占比超15%

全国第七次人口普查数据显示,2020年全国65岁及以上人口为1.91亿人,占比13.50%。山东65岁及以上人口最多,达1536.41万人。四川、江苏紧随其后,65岁及以上人口分别为1416.76万人、1372.65万人。此外,河南、广东、河北65岁及以上人口超千万。

湖南、安徽、浙江、湖北、辽宁、广西、重庆、江西、陕西、云南等10省份65岁及以上人口规模位于

500万至1000万区间。西部地区65岁及以上人口规模较小,宁夏、青海、西藏65岁及以上人口不足百万。

13省份65岁及以上人口占比超全国平均水平,9省份65岁及以上人口占比超15%。其中,辽宁老龄化最为严重,65岁及以上人口占比最高,达17.4%;重庆位居第二,65岁及以上人口占比17.1%;四川排名第三,65岁及以上人口占比

16.9%。宁夏、青海、广东、新疆、西藏65岁及以上人口占比不足10%。

35个大中城市中,重庆60岁以上人口数量最多,有701万人;第二位为上海,有581.5万人,西安位居第10,有207.5万老人。

在人口结构方面,深圳是“最年轻”的城市,60岁以上老人占比近5.36%,而大连60岁以上老人占比达24.71%,这意味着在大连,城市养老压力巨大。

>> 中国人养老的三种模式 养老服务和床位数有较大缺口

数据显示,2015年至2019年,中国银发经济市场规模(按消费额计)年复合增长率为15.2%,老年群体人口基数庞大带来巨大人口红利,且现阶段中国银发经济相关产业仍处于起步阶段,潜能并未充分释放。

中国养老模式主要分为三种模式:居家养老、社区养老、机构养老。

2011年2月,民政部发布了《社会养老服务体系建设“十二五”

规划》,首次提出“9073”的养老模式:即90%的老年人在社会化服务协助下通过家庭照护养老,7%的老年人通过购买社区照顾服务养老,3%的老年人入住养老服务机构集中养老。

民政部数据显示,截至2020年底,全国共有社区综合服务机构和设施51.1万个,社区养老服务机构和设施29.1万个。城市社区综合服务设施覆盖率达100%,农村社区综合服务设施覆盖率达65.7%。

2019年,我国共有各类养老机构和设施20.4万个,养老床位共计775万张,比上年增长6.6%,每千名老人所拥有的养老床位30.5张,但与先进国家的50至70张相比,仍有一定差距。

目前我国养老院的硬件设施、软件设施的建设均有待提高,针对较年轻且能自理的老年人的服务提供量更有很大缺口,同时,老年人的康养产业发展潜力巨大。

据《新京报》《武汉晚报》