



看，这些珍宝有多酷

5月18日，国际博物馆日，与文物有关的各式展览吸引了不少人的注意。近些年来，很多文博机构的科普方式越来越有趣，让原本显得有些高冷的文物，纷纷以更接地气的姿态进入公众视线，圈粉无数。

快来看看，这些珍宝你了解多少？

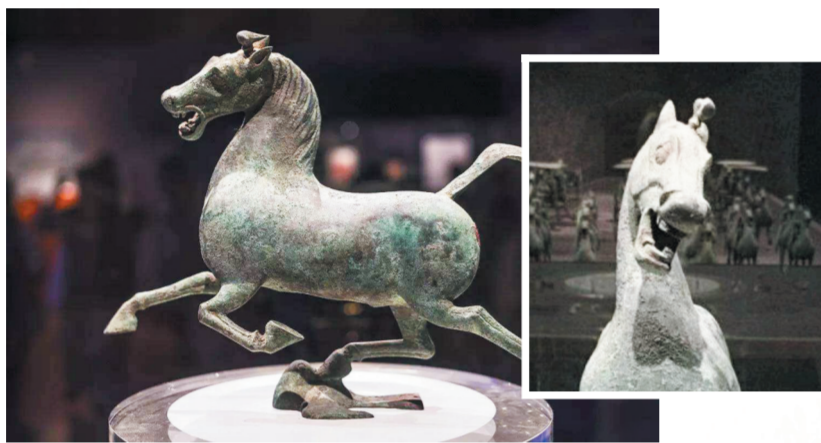
这些文物，有趣

如今，许多珍贵文物跨越时空界限，与当下流行的表情包文化相结合，圈粉众多。

铜奔马
现藏于甘肃省博物馆

铜奔马构思十分精巧：马昂首嘶鸣，躯干壮实而四肢修长，铸铜工艺卓越。

然而，换个角度看，它的画风就变得有些搞笑，因为……谁能想到侧面十分英武的骏马，正面却很像一个歪脖子咧着大笑的表情呢？



青铜站立人像

现藏于四川省文物考古研究院
从外形看，它戴着尖头冠、眼睛突起、面容夸张。乍一看，整体造型特别接近于电视上的奥特曼形象。



青铜扭头跪坐人像

现藏于四川省文物考古研究院
三星堆出土的3件青铜扭头跪坐人像，一度火遍全网：身体略微前倾，双手呈现半“合十”状态，还被网友P成了表情包。

据介绍，这3件人像，不论是人像身体的匀称性，还是面部特征，其形象都更加接近真实。而且，对于手部和足部细部特征的把握也十分精细。



亚醜钺

现藏于山东博物馆
这件珍宝器身透雕人面纹，人面五官微突出，双目圆睁，嘴角上扬，口中露出城墙垛口似的牙齿，极富威严。因其口部两侧对称地铭有“亚醜”二字，故得名“亚醜钺”。

然而，用现代的眼光来看，它看上去像正在大笑，呆萌可爱。



镂空人面覆盆形器

现藏于陕西省考古研究院
这个长着呆萌脸的“花盆”出土于陕西省西安市高陵区杨官寨遗址，要是遇到不识货的人，都容易给栽上绿萝……

关于人面陶器的用途，考古专家分析有两种可能，或是放置某些物品的底座，或是祭祀用的礼器。

它们的用途

可能跟你想的不太一样

有些文物的模样很是奇特，人们一眼望去，总容易将其与生活中的器物联系起来。不信，你看看它们：

青铜太阳轮

现藏于三星堆博物馆

三星堆出土文物中，有的形似如今的“方向盘”，即“青铜太阳轮”。从出土之日起，其用途便引来种种猜测。

有研究者认为这是车轮；还有观点认为是用于军事作战的盾牌上的盾饰。多数意见认为，这种形制的器物应即是“太阳形器”。它是常设在古蜀国神庙中的神器，又或用于祭祀仪式。



云纹铜五柱器

现藏于安徽博物院

它曾引发广泛关注，原因之一是外形酷似现代的路由器。其实，在安徽博物院官网可以看到，这件文物名为“云纹铜五柱器”，断代为西周。其用途待考。

早年有人认为它是乐器，该观点很快被否定。后有人认为是某种器物的底座，亦属于语焉不详。还有人认为是古人祭祀祖先时插先祖牌位的底座，这种观点也有待于学术界论证。



陶三足炊器

现藏于三星堆博物馆

这件“陶三足炊器”，曾被很多网友调侃“长得像火锅”。从外形看，它自带鼎足，宽大的盘面可盛水或置物，足下可生火加温，既美观又实用。

据了解，目前一般认为这是古蜀人蒸煮食物的炊器。有人猜测这是四川火锅的源头，古人在使用三足炊器时也如今天吃火锅一样边煮边吃。

四牛鎏金骑士铜贮贝器

现藏于云南省博物馆

早在2000多年前的古滇国，存钱罐是王公贵族圈里的“尖货”。那时的存钱罐叫作贮贝器，用来贮藏来自印度洋的珍贵海贝。贮贝器由青铜打造，本身就价值不菲。因此在古滇国，只有王公贵族才有可能使用。

据史料记载和考古研究证实，彼时云南大部分地区仍处在以物易物阶段，贝壳货币并不是很通行。贮贝器多是作为一种礼器，随葬于规格较高的贵族大墓中。



这些珍宝，工艺“逆天”

还有一些文物，就算用现代的眼光来看，它们的制作工艺也极为精湛。



越王勾践剑

现藏于湖北省博物馆

1965年12月出土于湖北江陵望山一号楚墓，造型高贵、典雅。这把剑在出土时插在漆木剑鞘里，出鞘时仍然寒光闪闪，耀人眼目。



素纱单衣(直裾)

现藏于湖北省博物馆

这件素纱单衣为交领，右衽，直裾。面料为素纱，边缘为几何纹饰圈锦。

看似平平无奇，但实际上，素纱丝缕极细，重量还不到一两，可谓“薄如蝉翼”。它代表了西汉初蚕桑、缫丝、织造工艺的最高水平。



青铜冰鉴

现藏于中国国家博物馆

据介绍，这件青铜冰鉴是由一个方鉴和一件方尊组成的青铜套器，与之配套的还有一把长柄青铜勺。从造型上看，该青铜冰鉴体态厚重，结构精巧。

这种器物是古人用来冰酒的，尊缶内装酒，鉴、缶壁之间的空间放置冰块，在春夏之季就可以喝到冰爽的酒。曾有人调侃，它就是古代版“冰箱”。

相关链接

三星堆“萌宠家族”上新了

文物版“机器狗”惊艳亮相

5月18日，出土于三星堆3号“祭祀坑”的铜神兽亮相宜宾市博物院“花开并蒂——巴蜀青铜文明特展”，这是该文物出土后首次在博物馆展出。

这只“萌宠”出土于三星堆3号“祭祀坑”坑底，长28.5厘米、高26.4厘米、宽23厘米，大大的眼睛，嘴巴像一个扁长的“喇叭”，头上还有一撮“呆毛”，体表有云雷纹条带装饰，整体造型昂首挺胸，看起来壮实活泼。

四川省文物考古研究院三星堆考古研究所所长冉宏林说，这件新亮相的“神兽”是2021年下半年出土的，三星堆已发现多个同类型萌宠，堪称“萌宠家族”。它们外观都长得差不多，反映了古蜀人想象的神仙世界。随着发掘的持续深入，这个“萌宠家族”还将有望“添新丁”。

这些文物，“穿越”了？

有些文物颜值抢眼，有些文物则凭借着精湛的制作技艺，令网友惊叹不已，怀疑它们是穿越过去的。



铜卡尺

现藏于扬州市博物馆
这件铜卡尺像极了现在的游标卡尺。据扬州博物馆网站介绍，1992年，它出土于邗江甘泉镇姚湾村汉墓。据悉，使用时，通过活动尺的左右移动，可测量器物的直径、深度以及长、宽、厚，较直尺方便和精确，其固定尺和活动尺上的计量刻度，因锈蚀难以辨识。



水晶杯

现藏于杭州博物馆

一眼看过去，很多人可能会想，这难道不是平时常见的杯子吗？其实，这个水晶杯属于国宝级文物。

据杭州博物馆网站介绍，它整体呈喇叭状，略带淡琥珀色，局部可见絮状包裹体。此外，水晶杯出土的战国1号墓，还出土了玉璜、玉虎等彰显地位的成组配饰。



火种簋

现藏于沈阳新乐遗址博物馆

这个神似簸箕的陶器敞口、斜壁、小平底，口沿处装饰有“之”字形暗纹，造型古朴粗犷。这是距今7200多年前新石器时代的“火种器”，专家推测古人应该是将烧红的木炭、树枝搬进其中，让木炭在里面慢慢燃烧，这样就可以长时间保存火种。

其实，珍贵、有趣的文物并不只有这些。很多人说，博物馆就是储藏历史记忆的基因宝库。在为古人智慧点赞的同时，我们也要学会欣赏、珍惜那些文物瑰宝。