

2022年中国考古新发现揭晓

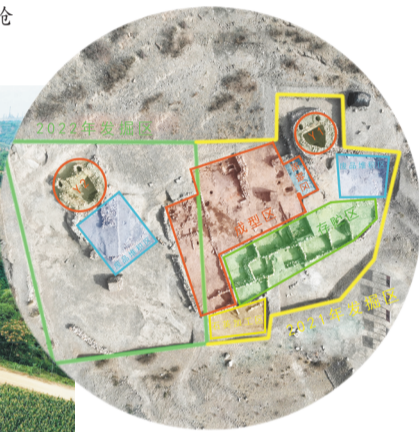
“郧县人”等六大遗址项目入选



湖北十堰市学堂梁子(郧县人)旧石器时代遗址考古方舱内景(资料照片)。新华社发



甘肃庆阳市南佐新石器时代遗址核心区大型宫殿建筑发掘现场(2022年8月23日摄,无人机照片)。新华社发



宁夏贺兰县苏峪口西夏瓷窑址2021-2022年发掘区航拍图(资料照片)。新华社发

新华社北京2月22日电 记者22日从中国社会科学院主办,中国社会科学院考古研究所等承办的“中国社会科学院考古学论坛·2022年中国考古新发现”获悉,湖北十堰市学堂梁子(郧县人)旧石器时代遗址、河北尚义县四台新石器时代遗址、甘肃庆阳市南佐新石器时代遗址、河南安阳市殷墟商王陵区及周边遗存、云南昆明市河泊所青铜时代遗址、宁夏贺兰县苏峪口西夏瓷窑址入选“2022年中国考古新发现”。

据介绍,专家委员会从43项考古新发现申请中,评选出

6项入选项目和6项入围项目,时代跨度从旧石器时代到宋元时期。

据悉,学堂梁子(郧县人)旧石器时代遗址是一处集古人类、古动物和石制品于一体的旧石器时代遗址;四台新石器时代遗址是近年冀西北地区发现的一处面积最大、保存完整、具有重要价值的遗址,包含旧-新石器时代过渡时期遗存、新石器时代早中期遗存;南佐新石器时代遗址发现了较为丰富的仰韶文化晚期遗存;殷墟商王陵区及周边遗存见证了中国古代青铜时代鼎盛时期的辉

煌文化、国家政治形态以及技术水平;河泊所青铜时代遗址揭露出商周至秦汉时期的文化遗存;苏峪口西夏瓷窑址发现了一个新的窑业类型——贺兰窑,以及结构完整的古代制瓷作坊。

此外,安徽含山县凌家滩新石器时代遗址、新疆尼勒克县吉仁台沟口青铜时代遗址、陕西旬邑县西头商周时期遗址、四川盐源县老龙头青铜时代墓地、浙江温州市朔门古港遗址、山东济南市元代济南王张荣家族墓地等6个项目被评为入围项目。

内蒙古一露天煤矿坍塌

已致2死6伤53人失联

据新华社北京2月22日电 2月22日13时许,内蒙古阿拉善盟阿拉善左旗新井煤业有限公司露天煤矿发生大面积坍塌,截至目前,事故已造成2人死亡、6

人受伤,53人失联。应急管理部等部门已派出工作组赶赴当地指导救援工作。内蒙古自治区、阿拉善盟已组织力量开展救援。

全球已有85000多例确诊病例 海关总署发文防范猴痘传入

本报综合消息 据海关总署网站消息,海关总署2月22日发布关于防止猴痘疫情传入我国的公告。

公告提到,2023年2月15日,世界卫生组织宣布多国猴痘疫情继续构成“国际关注的突发公共卫生事件”。截至目前,全球已有110个国家(地区)报告了85000多例猴痘确诊病例,包含93例死亡病例。目前仍有三十多个国家(地区)持续上报猴痘病例,其他一些国家(地区)则可能存在检测和确诊病例报告不足的情况。

为防止猴痘疫情传入我国,

保护出入境人员的健康安全,海关总署发布公告。

来自猴痘疫情发生国家(地区)的人员,如接触过猴痘病例或出现发热、寒战、头痛、嗜睡、乏力、背部疼痛、肌痛、淋巴结肿大、面部和身体大范围皮疹等症状,入境时应主动向海关申报,海关卫生检疫人员将按规定程序采取医学措施并开展采样检测。来自猴痘疫情发生国家(地区)且有被污染或有被污染可能的航空器、船舶、集装箱、货物,应按规定程序接受卫生处理。公告自发布之日起生效,有效期6个月。

商标法第四次修改 将系统性规制恶意抢注等问题

本报综合消息 中国商标法启动40年来第四次修改,此次修改旨在系统性规制恶意抢注和商标侵权等问题。

2月22日,国家知识产权局举行2月例行新闻发布会,介绍服务市场主体和创新主体方面工作安排。国家知识产权局条法司一级巡视员吕志华介绍,商标法修订草案已于1月13日公开征求意见,征求意见截止期为2月27日。

吕志华介绍,此次征求意见稿新设“商标注册的条件”一章,明确注册要求,强化商标使用、品牌建设和公共服务等内容。

此外,征求意见稿明确了商标恶意注册申请情形及应负法律责任,引入商标强制转移和公益诉讼制度,系统规制商标恶意

抢注。规定禁止权利滥用原则,增加恶意诉讼反赔制度,明确商标权利行使边界。加强商标领域诚信体系建设,打击虚构、隐瞒重要事实和提供虚假材料等行为。

征求意见稿还加强合法在先权利和驰名商标保护,坚决打击傍名牌、搭便车、蹭流量、侵犯他人在先权利等商标侵权和不正当竞争行为。同时,完善行政执法措施,加大对商标违法行为的处罚力度。

国家知识产权局商标局副局长李昶在新闻发布会上表示,2023年,国家知识产权局将保持打击商标恶意抢注和囤积行为高压态势,及时做好涉及国家利益、社会公共利益等恶意抢注商标处置。

如何通过食品标签辨识出有利于健康的食品?



食品标签是向消费者传递信息,展示食品特征和性能的一种形式。如何看标签才能选购到健康的食品呢?

1. 看生产日期和保质期
了解生产日期和保质期,以免买到过期的食物。
2. 看食品名称
例如蛋糕,当产品风味仅来

自于所使用的食用香精香料时,就需用“XX味”来命名,如仅使用草莓香精但是没有使用草莓成分的蛋糕,食品名称仅能标注为“草莓味蛋糕”,不能标注为“草莓蛋糕”。

3. 看配料表
按照国家法规要求,加工食品的各种原辅料和食品添加剂都必须在配料表中标示并按递减顺序一一排列(加入量少于2%的配料除外),即加入量最大的配料应当排在第一位,加入量少的配料排在后面。例如,市面上很

多全麦面包、粗粮饼干等食品,其主要配料是小麦粉和植物油,之后才是全麦粉。大家在选购时一定要仔细查看!

4. 看营养成分表
即“营养标签”,也就是我们常说的“1+4”:1指能量;4指的是蛋白质、脂肪、碳水化合物、钠这4种成分。
这里需要特别关注“钠”,《中国居民膳食指南(2022)》指出,成年人每天摄入食盐不超过5克。长期盐(钠含量)摄入超标,不仅会增加高血压风险,还会对心脏、

肾脏、心血管等身体健康方面产生不利影响。

5. 看过敏原信息
对少数过敏体质的人群来说,如误食含有过敏成分的食品,可能引起严重过敏反应甚至危及生命。因此,在选购食品时,一定不要看配料表中是否含有可能引起过敏的物质。
注意以上信息不仅可以避免买错产品,也能避免被广告和营销忽悠,选到有利于健康的食品。
滨州市科协供稿



扫描二维码关注滨州市科技馆微信公众号参与科普活动



扫描二维码关注科普滨州微信公众号了解科普内容和生活资讯