



野外红火蚁的蚁巢形态。



显微镜下的红火蚁工蚁形态。

近日,武汉一名女子穿着拖鞋在小区散步,不小心被红火蚁叮蜇了右腿,随后几次出门,即便穿了袜子、长裤,却还是接连被咬伤左腿、脚踝和手背。女子被咬部位红肿发烫,又痒又疼,最严重的时候头晕目眩的,过去一个半月后仍未完全恢复。

随着天气转暖,红火蚁进入活跃期。红火蚁体色鲜艳红亮,是一种外来入侵害虫。红火蚁对入侵地区的农林生产、人身健康、生态系统等均构成严重威胁,曾被称为“地表最强入侵害虫”。

红火蚁长什么样?

红火蚁体长一般3到6毫米,头、胸从桔红色至深红褐色,后腹从褐色至黑褐色。头部近正方形至略呈心形,头顶中间轻微下凹,不具带横纹的纵沟,唇基中齿发达。有大、中、小3型工蚁,较为亮丽的红色外观,比较容易与其它蚂蚁区分开。红火蚁的巢穴也不同于大部分的国内蚂蚁,成熟的红火蚁巢穴会在草地上鼓起一个很大的土包,是一个比较明显的识别特征。

不过,红火蚁同一蚁巢个体间颜色比较一致,但种内颜色变化大,公众识别红火蚁比较困难。“我国现在至少有一千多种蚂蚁。加上没有发现、没有命名的,估计有差不多两千多种。这就引发一个很大的问题,现在的公众、媒体和一些机构,其实不认识不同蚂蚁。一些媒体报道甚至用了黄猄蚁的图,实际上黄猄蚁是本土蚂蚁,还是我们过去用来控制柑橘害虫的生物防控的典范。”广西珍稀濒危动植物生态与环境保护教育部重点实验室研究员冉浩说。

红火蚁在中国为何没对手?

红火蚁的原产地是拉丁美洲,被列为全球100种最具破坏力的入侵生物之一。

国内最早于2003年在台湾发现红火蚁,2004年大陆地区首次在广东吴川查出,并迅速扩散到广东、广西、湖南、江西等地区。

冉浩介绍,红火蚁在原产地有天敌,当地的生态系统中的食物链对它有制衡,所以危害没有很严重。但它作为入侵物种,我国整个生态系统中就能够有效对它进行控制的天敌不多。

“新的蚂蚁入侵,直接的竞争对手就是蚂蚁,因为它们位于同一个生态位。本土的蚂蚁对红火蚁很不适应,在很多时候相遇会吃亏的。红火蚁有毒液,也比较能打,兵力多,最开始也许反应不快,但它可以持续输出。”

红火蚁凶猛

已入侵12省份 有致命危险

“地表最强入侵害虫”进入活跃期

红火蚁有哪些危害?

根据农业农村部统计,2016年,红火蚁入侵11个省份的281个县(市、区),到2023年,数据变化为12个省份的625个县(市、区),7年新入侵344个县市区,扩散速度很快。

红火蚁到底有什么危害?广东省农业科学院植物保护研究所农业生物安全研究室主任齐国君曾指出,红火蚁会影响农林业生产,破坏电力、交通、通信等公共设施,从长远来看,它还会破坏生态平衡,攻击地栖性昆虫、鸟类及小型哺乳动物等,造成生物多样性下降。

红火蚁繁殖力极强,一个成熟的蚁巢个体数量可达几十万只,且一个蚁巢往往有多个蚁后,每只蚁后每天产卵可达上千枚,较短的时间就可在地面筑起蚁丘,在生态系统中具有极大的竞争优势。此外,红火蚁的传播扩散途径主要分为人为传播和自然

扩散。人为传播一般通过园艺植物、草皮、土壤、车辆运输、农机设备等传播。自然传播主要包括红火蚁的繁殖蚁婚飞扩散、随水流扩散及蚁巢分巢和搬迁。

武汉市园林科学研究院植物保护研究所高级工程师董立坤解释,红火蚁主要取食农作物的种子、幼芽、嫩茎、果实等,直接影响农业生产;也会吃分布地内的一些小的昆虫;还会与本地范围内的蚂蚁物种进行竞争、抢食,造成挤压趋势,破坏生物多样性。

“我国华南地区草坪、绿地因红火蚁入侵导致本地蚂蚁种群下降80%以上;在美国,红火蚁入侵严重地区当地蚂蚁种群也会下降70%多,节肢动物物种丰富度下降了60%。”中国农业科学院植物保护研究所研究员张蕾说。

董立坤告诉记者,除上述危害外,红火蚁还会威胁人畜健康甚至生命安全。

红火蚁在新入侵地区非常容易形成高密度种群,一旦人或牲畜踩到蚁丘,它们就会倾巢而出,成群地爬到身上进行叮咬,“其他蚂蚁可能叮了就跑,但红火蚁攻击性很强,叮蜇时不会松口,还会用上颚钳咬皮肤,再将尾部螫针刺入并持续释放毒液。”这使得家畜家禽患病概率增大,影响其正常生长。

据北京市疾病预防控制中心统计,人体被红火蚁叮蜇后,受伤部位会有持续灼热疼痛,局部皮肤形成红斑、水泡、硬肿,有痒感,水泡破裂后又常会引起细菌性二次感染。

此外,大约有2%的人对红火蚁释放毒液中的蛋白有过敏反应,敏感人群会出现脸红、荨麻疹,甚至导致呼吸困难等症状,过敏反应严重者会出现呕吐、头晕和休克等症状,如果不能及时救治,可能危及生命。

防控红火蚁有哪些措施?

红火蚁个体渺小却又凶猛。那么,红火蚁该怎么防?防控的关键点在哪里?

对此,中国农业科学院植物保护研究所研究员张蕾表示,红火蚁的防控要做到防控和阻截并重,这是防控的一个关键点。通过这种方式才能真正切断红火蚁在境外和国内的两条传播路径,然后巩固现有的防控效果,避免它进一步扩散。

广东省农业科学院植物保护研究所农业生物安全研究室主任齐国君则提醒,目前红火蚁的防治存在很多误区,互联网上流传的喷药、火烧法、烟熏法、炮炸等方法,不仅难以彻底根除红火蚁,而且极易引起人为迁巢并扩散,导致越“防”越多。

在华南农业大学红火蚁研究中心教授陆永跃看来,红火蚁防控具有长期性和艰巨性,除了提升红火蚁生物学研究和高效防控技术的水平,还需要建立起多部门协同作战的联防联控机制,推出全国性的红火蚁防控指导

方案。

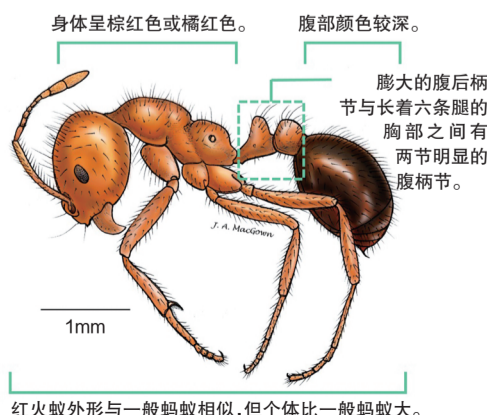
此外,还有专家认为,绿化苗木及草皮异地调运是红火蚁疫情远距离传播的最主要途径。应加强对带土植物的产地检疫和调运检疫,未经检疫或检疫不合格的植物及其产品调出要严格把关,才能从源头上阻截红火蚁的扩散蔓延。

目前国内主要采用化学药剂防治,一直以来采取由政府购买、发放并指导使用的方式进行。

值得注意的是,为了应对红火蚁这一不速之客,农业农村部先后制定印发了《红火蚁防控应急预案》《红火蚁疫情监测规程》《红火蚁化学防控技术规程》,并且在

全国重点地区布设了933个专项疫情监测站点,组织各级农业部门防控处置疫情。

2021年以来,经过我国各级农业农村部门的努力,红火蚁的扩散蔓延速度减缓、发生面积下降,发生程度减轻。目前亩均活蚁巢密度在5个以下的占比达86%以上,蚁巢密度大于30个的重发面积仅占0.3%,较历史最高峰下降74个百分点。



红火蚁外形与一般蚂蚁相似,但个体比一般蚂蚁大。

相关链接

躲避红火蚁 要注意这些

目前是红火蚁的活跃期,外出时我们该如何应对?

- 1.不要在草丛、树下等潮湿、蚊虫多的地方逗留。
 - 2.外出游玩时,应尽量穿长裤、长袖、高腰鞋和穿长袜,必要时可以穿雨靴,防止红火蚁叮咬裸露皮肤或爬到身上。
 - 3.避免在户外进食或在地面任意放置食物,因为食物很可能引来红火蚁。保持环境清洁可有效减少红火蚁的出现。
 - 4.如遇大量聚集的红火蚁群,不要用脚踩或用手触碰。
 - 5.红火蚁蚁巢比较容易辨认,下雨后往往会凸出来,看到如蜂窝一样的蚁巢时,要及时避开,不要破坏。
 - 6.如果发现红火蚁,需要立即联络相关部门进行排查清除,以免其继续繁殖,扩大危害。
- 注意:**一定不要尝试自己喷洒杀虫剂或用开水清除蚁巢,这种行为可能会使专业人员无法顺利找到蚁巢,影响根除工作。

被咬伤怎么办?

如果不慎被红火蚁蜇伤,要如何处理呢?

- 1.不要用手掸开红火蚁,红火蚁会多次用毒针进行攻击。一定要用手绢或毛巾拍打红火蚁,防止再次受伤。
- 2.受伤后要立即用冷水冲洗被刺伤部位,这样做既可以冲掉一部分毒液,也可以防止其他细菌通过伤口侵入体内。
- 3.可用皮炎平、皮康霜等含类固醇的药膏局部涂抹。通常市面上销售的防治蚊虫叮咬软膏中,会含有抗组织胺类成分,可以用来止痒消肿。
- 4.被刺伤后的几个小时内应尽量静养。如果在此过程中出现全身性瘙痒、荨麻疹,感到头晕、恶心、悸动等,则有可能是过敏性休克的征兆,需要立即呼叫救护车前往医院就诊。

据央视新闻、人民网、新华社、国家应急广播、光明网、《新京报》